



MOTOCOASE

UMK 425E – 435E



Importator unic de echipamente HONDA în România.
București, Calea Giulești nr. 6-8, sector 6, cod poștal 060274
Tel : 021- 637.04.58 021- 637.04.59
Fax : 021- 637.04.78
E-mail: hit_power@honda.ro service@honda.ro
Web: www.honda.ro

EDITAT DE HIT POWER MOTOR

MANUAL DE UTILIZARE

Va multumim ca ati ales un grup electrogen **HONDA**.

Acest manual se refera la operatiunile de utilizare si intretinere ale motocoasei UMK 425E si UMK 435E.

Toate informatiile sunt bazate pe ultimele date disponibile in momentul tiparii, privind produsul.

Hit Power Motor isi rezerva dreptul de a efectua modificari, in orice moment, fara preaviz si fara nici o obligatie din partea sa.

Nici o sectiune din aceasta publicatie nu poate fi reprodusa fara o autorizare scrisa.

Manualul trebuie considerat ca un element permanent de insotire a motorului, inclusiv in caz de revanzare.

Acordati o atentie speciala indicatiilor mentionate in felul urmatoar:

ATENTIE ! : Semnaleaza o foarte mare posibilitate de vatamari corporale grave, un pericol mortal daca instructiunile nu sunt urmate intocmai.

PRECAUTIE: Semnaleaza o posibilitate de deteriorare a echipamentului, inclusiv a proprietatilor si caracteristicilor sale, daca nu se respecta instructiunile.

REMARCA: Semnaleaza o posibilitate de deteriorare a echipamentului sau de pagube materiale daca instructiunile nu sunt respectate.

NOTA: Furnizeaza informatii utile.

In cazul aparitiei unor probleme si pentru orice chestiune ce priveste motorul pe care l-ati cumparat, adresati-va intotdeauna unui concesionar **HONDA** agreat.

ATENTIE:

Motorul Honda este conceput pentru a asigura o functionare sigura si fiabila in conditii de utilizare conforme cu instructiunile. Inainte de utilizarea motorului va rugam sa cititi cu atentie si sa asimilati continutul manualului. In caz contrar va veti expune la vatamari si veti produce o deteriorare a echipamentului.

I. INSTRUCȚIUNI DE SIGURANȚĂ

Toate piesele produsului dumneavoastră sunt potențial cauzatoare de accidente dacă acesta este folosit incorect sau nu este întreținut corespunzător. O atenție deosebită ar trebui acordată secțiunilor precedate de următoarele cuvinte:

ATENȚIE! Avertisment asupra unor riscuri serioase de accidente sau chiar fatale în cazul în care nu sunt respectate instrucțiunile.

PRECAUȚIE: Avertisment asupra unor riscuri de accidente sau de defectare a echipamentului dacă nu sunt respectate instrucțiunile.

NOTĂ: Indică o sursă de informație utilă.



Acest simbol va avertiza să fii precaut mai ales când îndepliniți anumite anumite operații. Căutați instrucțiunile de siguranță din paginile următoare

referitoare la punctul sau punctele indicate în cutie.

INSTRUCTAJ

A1. Citiți cu atenție instrucțiunile din acest manual. Înainte de utilizarea motocoasei familiarizați-vă cu modul în care trebuie să-l folosiți și cu comenzile sale. Asigurați-vă că știți cum să opriți motorul repede.

A2. Utilizați motocoasa pentru scopul în care a fost construit și anume:

- tăierea ierbii cu firul de nylon de-a lungul straturilor de flori, tufisurilor, peretilor, gardurilor sau peluzelor și pentru aranjarea marginilor după ce ați tăiat iarba în prealabil cu o mașină de tuns iarba.
- tăierea buruienilor înalte, folosind discul cu 3 dinți.
- utilizarea motocoasei pentru orice alt scop poate fi periculoasă sau poate produce defectuni ale aparatului.

A3. Nu permiteți copiilor sau persoanelor nefamiliarizate cu produsul să-l folosească.

Reglementările locale pot stipula restricții de vârstă la utilizarea motocoasei.

A4. Nu utilizați motocoasa în următoarele situații:

- în apropierea altor persoane, mai ales copii, sau animale. Respectați o zonă de siguranță de cel puțin 15 metri între aparat și oricine s-ar afla în vecinătatea sa. Motocoasa trebuie acționat numai de o singură persoană;
- dacă ați consumat orice fel de medicament sau substanță ce ar putea să vă afecteze comportamentul sau judecata;
- dacă aparatul este folosit cu capul de tăiere cu fir de nylon, asigurați-vă că firul de tăiere este corect reglat pentru a permite lungimea de tăiere corectă;
- dacă dispozitivele de siguranță, precum siguranța accesoriului, de tăiere lipsesc sau dacă siguranța este defectă.

A5. Nu efectuați modificări ale motocoasei dvs. altfel ați putea compromite propria dvs. siguranță, expunându-vă unor accidente serioase.

A6. Retineți faptul că proprietarul sau operatorul este responsabil pentru orice accident sau riscuri față de terți și proprietatea acestora.

PREGĂTIREA

B1. Nu folosiți acest echipament atunci când sunteți desculți sau când purtați sandale ori haine largi ce ar putea fi agățate de plante. Când lucrați cu motocoasa trebuie să purtați pantaloni lungi, bocanci (cizme) sau încălțări de protecție cu material antiderapant, ochelari sau vizoare de protecție, manusi (preferabil din piele) și aparatoare pentru urechi.

Acolo unde exista posibilitatea caderii unor obiecte precum crengi sau pietre, trebuie purtata o casca.
B2. Efectuati o inspectie amanuntita a zonei ce trebuie lucrata si indepartati orice fel de obiecte ce ar putea fi aruncate de motocoasa (pietre, bucati de lemn, sirma, oase, etc.).

B3. ATENTIE: PERICOL !!!

Benzina este extrem de inflamabila .

- depozitati carburantul in recipienti speciali;
- faceti plinul numai in aer liber, cu motorul inchis. Nu fumati in timpul alimentarii sau cand lucrati cu carburant;
- nu scoateti niciodata busonul rezervorului de benzina si nu alimentati rezervorul atunci cand motorul functioneaza sau este cald;
- Nu porniti motorul in prezenta surgerilor de benzina. Indeparati motocoasa din zona respectiva si evitati crearea oricarei surse de aprindere pana nu s-a evaporat benzina si vaporii de benzina. Asigurati-va ca, capacul rezervorului de benzina este infiletat corespunzator pe rezervorul de benzina.

B4. Inlocuiti tobele defecte.

B5. De fiecare data cand lucrati cu echipamentul, inainte de pornire, faceti o inspectie generala a fiecarui accesoriu, dispozitiv de taiere, deflector si surub pentru a va asigura ca nu sunt uzati, defecti sau prost ambalati. Intotdeauna verificati daca butonul de pornire si cel de oprire functioneaza corect.

B6. Verificati ca manerele si punctul de prindere al harnasamentului sa fie corect pozitionate si echipamentul este echilibrat corespunzator. Pozitiile si reglarile corecte sunt specificate in sectiunea "Verificari si pregatiri preliminare" din acest manual.

B7. Reglati viteza in regim de ralanti astfel incat firul de taiere sa se opreasca atunci cand butonul de acceleratie este dezactivat.

B8. Montati aparatoarea atunci cind scoateti sau instalati lama cu 3 dinti.

- puneti contactul motor pe pozitia STOP si scoateti fisa bujiei.
- purtati manusi de protectie in timpul acestor operatii.

LUCRUL CU MOTOCOASA

C1. Nu actionati motorul intr-un spatiu inchis unde se pot acumula vapori toxici de monoxid de carbon;

C2. Lucrati numai in timpul zilei;

C3. Pe cat posibil, evitati sa utilizati echipamentul pe pamint umed;

C4. In timpul lucrului, asigurati-va ca raza de actiune a corpului de taiere este in conformitate cu punctul de prindere al harnasamentului.

C5. Mergeti atunci cand lucrati cu echipamentul, nu alergati niciodata, pastrati o pozitie stabila. Fiti atenti la obstacole precum pietrele sau bustenii, de care v-ati putea impiedica.

C6. Cositi cu atentie in pante. Cand lucrati in pante, intotdeauna actionati motocoasa inclinata: niciodata pe verticala, in sus sau in jos.

C7. Nu folositi echipamentul in pante prea abrupte. Analizarea potentialelor pericole ale terenului cade in responsabilitatea utilizatorului, la fel ca si luarea masurilor de precautie ce se impun. Acest lucru se impune cu atat mai mult cu cat se lucreaza in panta sau pe teren dur, alunecos sau moale.

C8. Nu modificati niciodata setarile motorului in scopul functionarii la viteze excesive.

C9. Inaintea pornirii motorului, asigurati-va ca nu se afla nimeni la mai putin de 15m de aparat, ca accesoriul de taiat nu atinge pamantul si ca motocoasa este intr-o pozitie stabila.

C10. Aveti grija la pornirea motorului. Respectati instructiunile de siguranta si nu intrati in raza de accesoriului de taiat.

C11. Motorul trebuie oprit si bujia inlocuita in urmatoarele cazuri:

- inaintea oricarei activitati de service a sistemului de taiere;
- inaintea curatarii, verificarii, reglarii sau repararii motocoasei;
- singurele reglari ce vor fi facute cu motorul pornit sunt cele ale carburatorului si ale vitezei de ralanti;
- in timpul acestei operatii, asigurati-va ca accesoriul de taiere nu loveste nici un obiect si ca produsul se afla intr-o pozitie stabila;
- daca accesoriul de taiere loveste un obiect, inspectati sistemul de taiere si axul transmisiei, pentru a va asigura ca nu au fost deteriorate. Efectuati toate reparatiile necesare inaintea reluarii lucrului cu echipamentul.
- daca motocoasa incepe sa vibreze anormal, cercetati imediat cauza vibratiilor si luati masurile necesare pentru remediere.

C12. Opriti motorul in urmatoarele cazuri:

- ori de cate ori motocoasa este lasat nesupravegheat;
- inaintea alimentarii rezervorului de benzina;
- cand motocoasa este mutata dintr-un loc in altul.

C13. risc de recul la toate lamele de taiat rigide.

INTRETINERE SI DEPOZITARE

D1. Pentru a asigura lucrul in conditii de siguranta infiletati toate piulitele si suruburile in mod corespunzator. Pentru asigurarea unui lucru in siguranta si a unei performante optime, este necesara intretinerea la intervale regulate.

D2. Nu utilizati produsul cu piese deteriorate sau uzate. Piese trebuie inlocuite nu reparate.

Folositi piese HONDA originale. Piese de calitate inferioara pot deteriora echipamentul si pune in pericol sanatatea utilizatorului.

D3. Purtati manusi groase atunci cand indepartati si instalati dispozitivul de taiere.

D4. Nu depozitati niciodata motocoasa, cu carburant in rezervor, in camere unde vaporii de benzina pot fi aprinsi de o flacara, o scanteie sau o sursa de caldura intense.

D5. Depozitati produsul intr-o camera curata si uscata si nu-l lasati la indemana copiilor.

D6. Lasati motorul sa se raceasca inainte de a lasa produsul in orice camera.

D7. Pentru a reduce riscurile de incendiu, indepartati frunzele, iarba taiata si uleiul scurs pe trimmer, mai ales de pe fantele de racire, sistemul de evacuare si zona de depozitare a carburantului.

D8. Cind motocoasa este depozitata sau transportata, lama taietoare trebuie sa fie acoperita cu o aparatoare pentru a evita riscul ranirii.

D9. Daca rezervorul de combustibil trebuie golit, aceasta operatiune trebuie efectuata in aer liber, atunci cand motorul este rece.

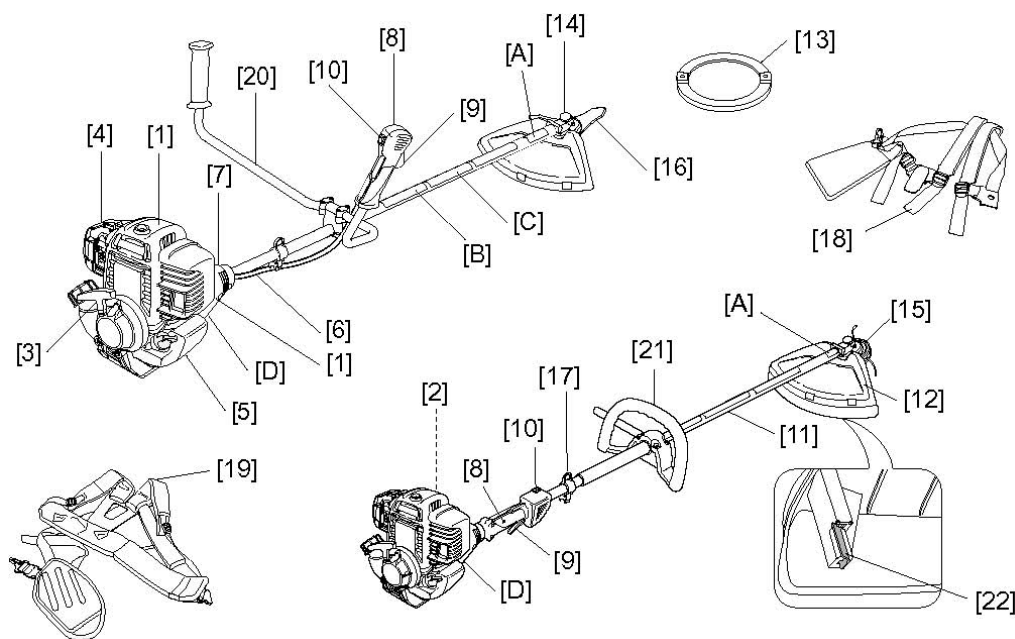
D10. Pentru a proteja mediul inconjurator, nu aruncati uleiul de motor uzat in canalizare, sant sau pe pamant. Unitatea dvs. locala de service poate recicla in conditiile de siguranta uleiul si benzina.

Explicarea codurilor utilizate in acest manual:

MODEL	UMK 435 E	
TIP	U	Model cu ghidon
	3	Model cu lama cu 3 dinti
Optiuni	E	Model european

II. DESCRIERE GENERALĂ

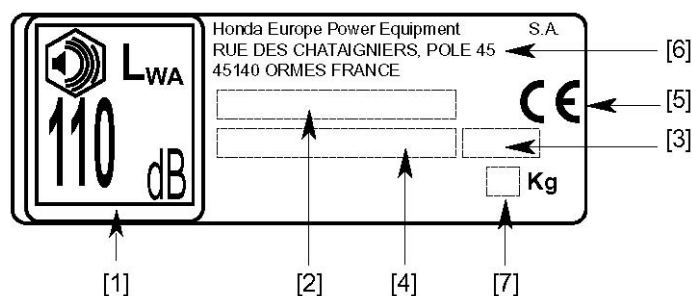
IDENTIFICAREA COMPONENTELOR



1. motor;
2. bujie;
3. starter manual;
4. filtru aer;
5. rezervor benzina;
6. cablu acceleratie;
7. carcasa ambreiaj;
8. priza control;
9. buton control acceleratie;
10. buton Stop / Start;
11. arbore transmisie;
12. aparatoare accesoriu de taiere;
13. aparatoare pentru transport;
14. cap transmisie;
15. cap de taiere cu fir de nylon;
16. lama cu 3 dinti
17. prindere harnasament
18. ham dublu
19. ham confortabil
20. miner tip bicicleta
21. miner circular
22. muchia lamei taietoare

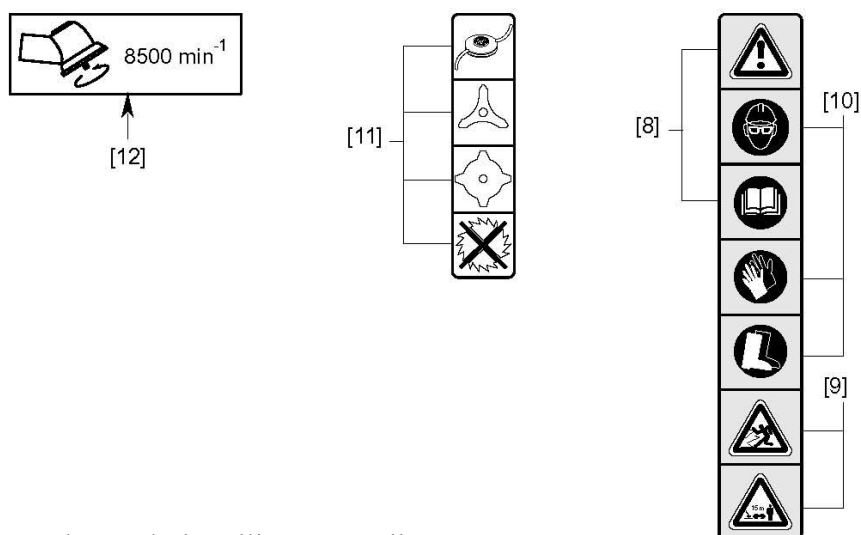
- A. avertizare de siguranta: viteza de rotatie a partii taietoare
B. avertizare de siguranta: instructiuni generale
C. avertizare de siguranta: accesorii de taiat compatibile
D. eticheta de siguranta

A) IDENTIFICAREA PRODUSULUI



1. Nivel de zgomot garantat, in conformitate cu Directiva 2000/14/EC;
2. Model – Tip;
3. Anul de fabricatie;
4. Seria;
5. Autocolantul de conformitate, in concordanta cu Directiva modificata EEC/89/392;
6. Numele si adresa producatorului;
7. Masa in Kg.

B) AUTOCOLANTE CU MASURI DE SIGURANTA



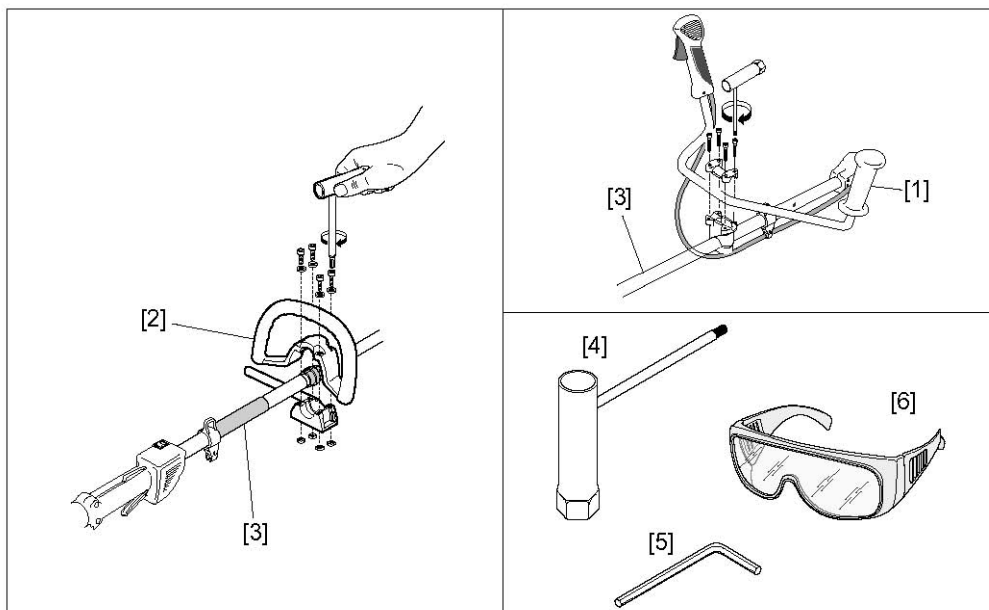
Motocoasa dvs. trebuie utilizata cu grija.

Din acest motiv, pe echipament au fost lipite etichete de forma unor pictograme pentru a va reaminti de principalele precautii in timpul lucrului. Explicarea lor este specificata mai jos. Aceste etichete sunt parte integranta a produsului. Daca oricare dintre ele se dezlipeste sau devine dificil de citit, va rugam contactati dealerul dvs. pentru a o inlocui. De asemenea, va recomandam sa cititi cu atentie toate instructiunile de siguranta.

8. **Atentie:** cititi manualul de utilizare inaintea utilizarii produsului;
9. **Atentie:** Potentiale riscuri. Asigurati-va ca toate persoanele sau animalele se afla la cel putin 15m de aparat atunci cand lucrati cu el.
10. Intotdeauna purtati ochelarii de protectie, o casca sau o palarie tare si orice alte accesorii de protectie pentru a va proteja ochii si corpul de obiecte (precum pietris, sticla sau parti metalice aruncate de accesoriul de taiere).
11. Motocoasa trebuie folosita numai cu accesoriul de taiere cu fir de nylon sau disc metalic. Nu folositi un disc circular de fierastrau.
12. Viteza de taiere a accesoriului de taiat.

III. MONTAREA ACCESORIILOR

MONTAREA MÎNERELOR



Minerul tip bicicleta 1 (tipul U) sau mineral circular (tipul L) trebuie instalat pe teava metalica 3. Montajul trebuie facut folosind unelte din kit-ul oferit impreuna cu aparatul. Acest kit contine:

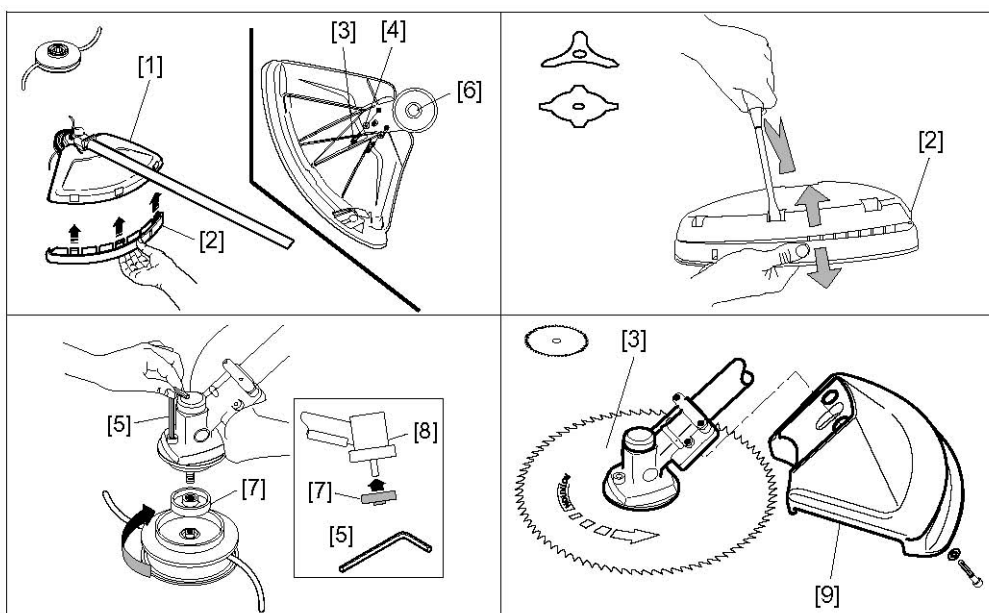
- 4) cheie de bujie (cheie Torx);
- 5) cheie hexagonala;
- 6) ochelari de protectie;



A4 B8 C11 D3

MONTAREA PROTECTIEI COMPLETE

Motocoasa dvs. este oferita impreuna cu o protectie.



Utilizarea cu cap de taiere cu fyr de nylon: Instalati cele 2 parti, 2 si 1, si fixate-le pe pozitie conform desenului de mai sus.

Utilizarea cu lama taietoare: Nu puneti partea de jos 2 a aparatorii.
Instalati aparatoarea pe motocoasa, folosind suruburile 3, saibele 4 si cheia Torx.
Folositi cele 2 orificii cele mai indepartate de capul de transmisie 6.

ATENȚIE! (numai pentru tipurile UMK435E UE si U3E)
Daca folositi discul circular de fierastrau HONDA 3 (optional), inlocuiti intotdeauna aparatoarea standard 2 si 1 cu aparatoarea speciala HONDA 9, valabila ca accesoriu.
Asamblarea este identica cu cea a aparatorii standard.

MONTAREA ANSAMBLULUI TAIETOR

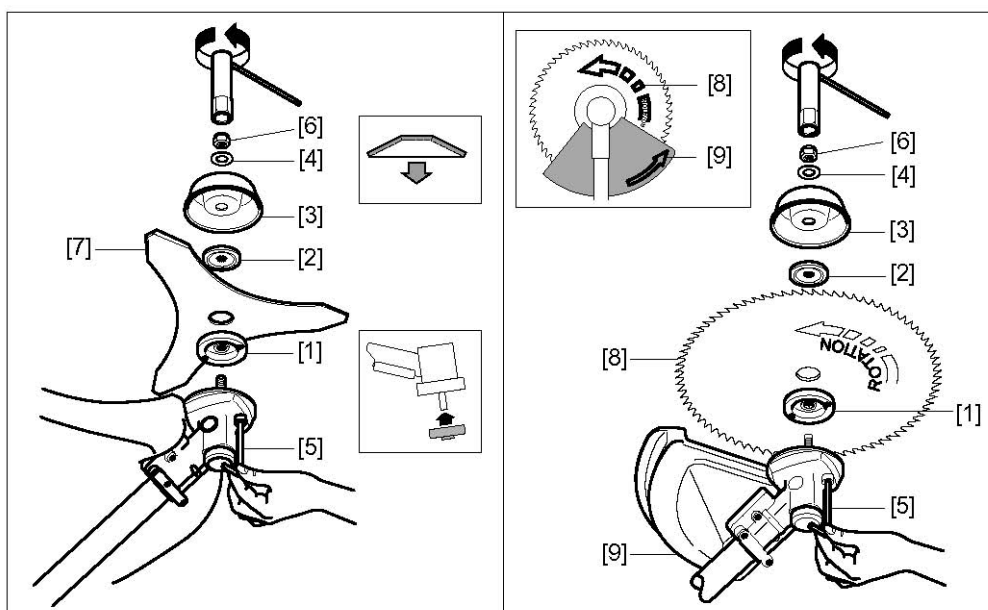
PRECAUTIE: fiti foarte atenti cind montati distantierul 7.
Partea concava trebuie sa fie cu fata spre capul de transmisie 8.



CAPUL DE TAIERE CU FIR DE NYLON (TIPURILE LE SI UE)

Cu distantierul 7 deja montat pe capul de transmisie, insurubati capul cu fir de nylon. Se stringe cind se invirte in sens invers acelor de ceasornic.
Folositi cheia hexagonala 5 pentru a bloca transmisia si a putea stringe cum trebuie capul de taiere.

LAMA CU 3 DINTI (tipurile L3E si U3E)



Puneti lama de taiere intre distantierele 1 si 2, astfel incit canelurile distantierelor sa se potriveasca perfect pe ax.
Montati stabilizatorul 3 si saiba 4. Blocati rotirea axului cu ajutorul cheii hexagonale 5. Stringeti bine piulita de blocare 6 in sens invers acelor de ceasornic cu o cheia adecvata.



DISCUL CIRCULAR DE FIERASTRAU (accesoriu optional)

ATENȚIE!

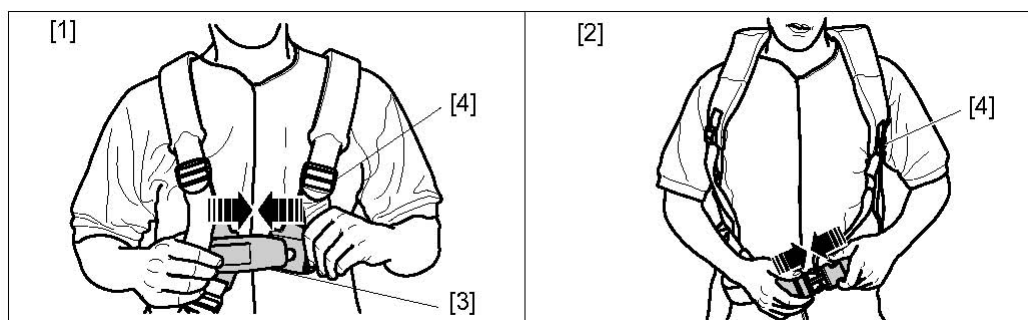
Folosirea acestui accesoriu este rezervata numai pentru motocoasele UMK435E UE si U3E si trebuie montate doar cu aparatoarea speciala HONDA 9.

Se va monta in acelasi mod cu lama cu 3 sau 4 dinti.

ATENȚIE!

Montati discul in modul cel mai corect. Sageata de pe discul 8 trebuie sa fie indreptata in aceeași direcție cu cea de pe aparatoarea 9.

MONTAREA ȘI REGLAREA HAMULUI



ATENȚIE!

Pentru siguranța și confortul utilizatorului este important să se regleze bretelele hamului pentru a fi purtate confortabil și pentru ca echipamentul să fie echilibrat în poziție de lucru.

Motocoasa de tip L este dotată cu ham dublu.

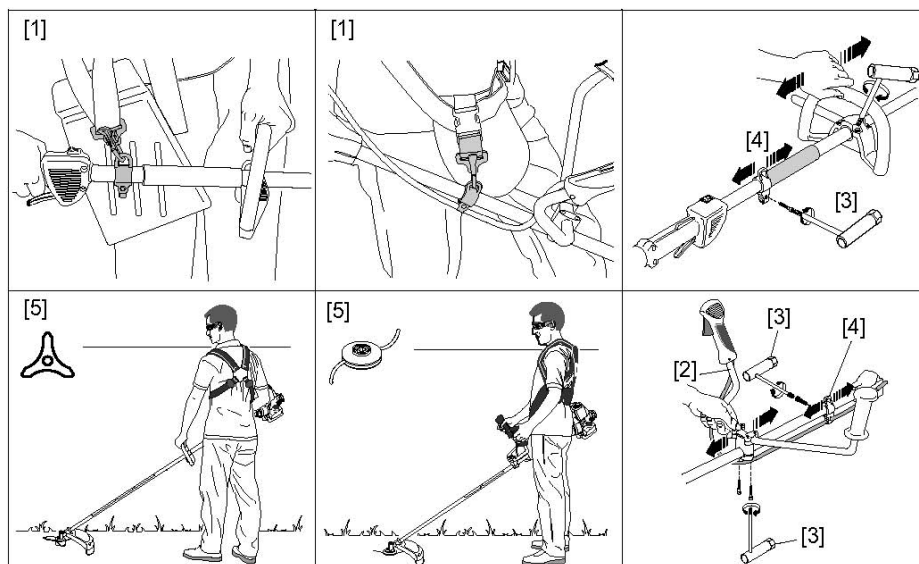
Motocoasa de tip U este dotată cu tip de ham confortabil.

Puneți-va hamul pe dvs. și stringeți-l cu clemele 3.

Reglați bretelele cu ajutorul cataramelor 4 pentru ca mașina să atârne la înălțimea șoldului.

IV. OPERAȚII ȘI VERIFICĂRI PRELIMINARE

ECHILIBRAREA MOTOCOASEI



Agatati motocoasa ca in imaginea de mai sus.

Atunci cind echipamentul e pe pozitie , este esential sa verificati daca este intr-o pozitie de echilibru. Aceasta verificare trebuie facuta cu elementul de taiere montat si cu rezervorul de benzina pe jumătate plin.

Reglati lungimea hamului in asa fel incit elementul de taiere sa fie in paralel si in contact cu solul.

Cind masina este echipata cu un disc de taiere, acesta trebuie fixat cu capacul respective.

Echilibrarea corecta este atunci cind acest capac atinge usor pamintul 5.

Pentru a fi echilibrata motocoasa, trebuie sa fie posibil sa ridicati elementul de taiere de pe pamint cu un efort minim aplicat pe minere. Daca este necesar vreun reglaj, mutati punctul de prindere al harnasamentului 4 inspre inainte, daca elementul de taiere se simte prea greu, sau spre inapoi, daca se simte prea usor. Slabiti suruburile cu cheia Torx 3 pentru a muta prinderea harnasamentului in pozitia dorita.

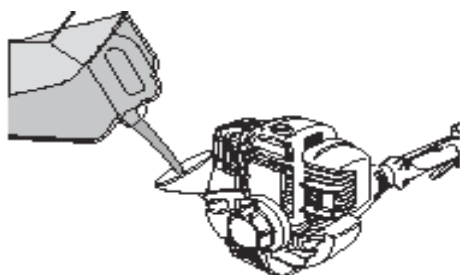
PRECAUȚIE:

- Aveti grija sa nu intindeti prea mult cablul de acceleratie atunci cind mutati minerul 2. Verificati daca maneta de acceleratie lucreaza usor.

Reglati pozitia minerului circular sau tip bicicleta slabind cele 4 suruburi, pentru a obtine o pozitie de lucru confortabila.

Cind ati gasit pozitia ideala de lucru, verificati din nou echilibrul di reglati-l daca e necesar. Apoi stringeti bine suruburile pentru a bloca minerul pe pozitie.

ALIMENTAREA REZERVORULUI DE BENZINĂ



ATENȚIE: Presiunea din interiorul rezervorului de benzina poate creste atunci cand temperature din mediul inconjurator creste. Capacul trebuie scos cu grija, pentru a evita scurgerile de benzina. Benzina trebuie depozitata intr-un loc rece, pentru scurt timp si nu trebuie lasata niciodata in lumina directa a soarelui.

	UMK 425E	UMK 435E
Capacitate rezervor	0.58 litri	0.65 litri
Carburant recomandat	Benzină fara plumb	

PRECAUȚIE:

- Curatati busonul rezervorului si marginie acestuia pentru a evita intrarea corpurilor straine in rezervor.
- Alimentati rezervorul numai cu ajutorul unei pilni.
- Pentru o alimentare mai usoara, puneti echipamentul in pozitia de utilizare



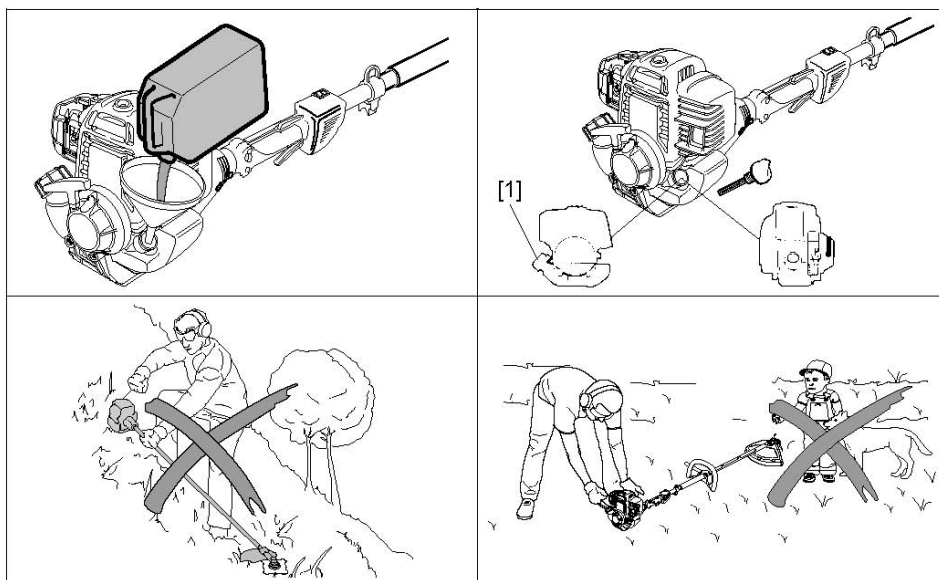
- Asigurați-vă ca mașina rămâne într-o poziție stabilă cât timp se face reîncărcarea pentru a nu exista pericolul de a se răsturna.

ATENȚIUNE!: Benzina este foarte inflamabilă și poate exploda în anumite condiții.

- Faceți plinul într-un loc aerisit și cu motorul oprit.
- Nu fumați și nu apropiați flăcări sau scântei când faceți plinul precum și în locurile de stocare a benzinei.
- Nu umpleți excesiv rezervorul, nu trebuie să aveți benzină în gâtul rezervorului, iar după plin verificați ca busonul rezervorului să fie corect strâns.
- Nu varsăți benzină în timpul umplerii, deoarece scurgerile și vaporii pot produce incendii; înainte de a porni motorul asigurați-vă ca benzina varsată s-a uscat iar vaporii s-au împrăștiat.
- Evitați orice contact direct al pielii cu benzină și nu respirați vapori.

A NU SE LĂSA LA ÎNDEMÎNA COPIILOR!.

UMPLEREA CU ULEI



ATENȚIE: Motorul poate suferi avarii grave dacă este folosit cu ulei insuficient. Verificați nivelul de ulei pe o suprafață orizontală cu motorul oprit. Durata de viață a motorului poate scădea dacă se folosește ulei nedetergent sau ulei pentru motoarele în 2 timpi.

VERIFICAREA NIVELULUI DE ULEI:

1. puneți motorul pe o suprafață plană, în poziție orizontală;
2. scoateți busonul de ulei și verificați nivelul indicat de joja: acesta trebuie să fie în marginea gurii de umplere 1.
3. dacă nivelul este prea scăzut, umpleți cu ulei recomandat până la marginea de sus a gurii de umplere. Utilizați ulei multi-grad HONDA 10W30 SJ, cu conținut înalt de detergent și de calitate superioară, cu clasificarea API, cel puțin SF, SG, iar cele două semne distinctive de marca trebuie să fie înscrise pe recipient. Uleiul din clasa HONDA 10W30 SJ este recomandat pentru o utilizare generală, la orice temperatură.

Alegeți vâscozitatea care convine cel mai bine temperaturii medii din regiunea de utilizare.

	UMK 425E	UMK 435E
Capacitate baie ulei (cm ³)	80	100
Ulei recomandat	HONDA 10W30	

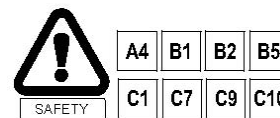
ATENȚIE: Masina trebuie asezata pe sol atuncicand se porneste. Asigurati-va ca utilajul este stabil si ca sistemul de taiere nu atinge alte obiecte sau pamantul.

ÎNAINTE DE PORNIRE

Verificati ca toate protectiile sa fie bine montate si ca aveti echipamentul de protectie necesar, cum ar fi manusi, cizme, casti antifonice. Verificati ca elementul de taiere si prinderea ghidonului sau minerului sa fie corecta.

Mutati masina din locul unde aceasta a fost alimentata.

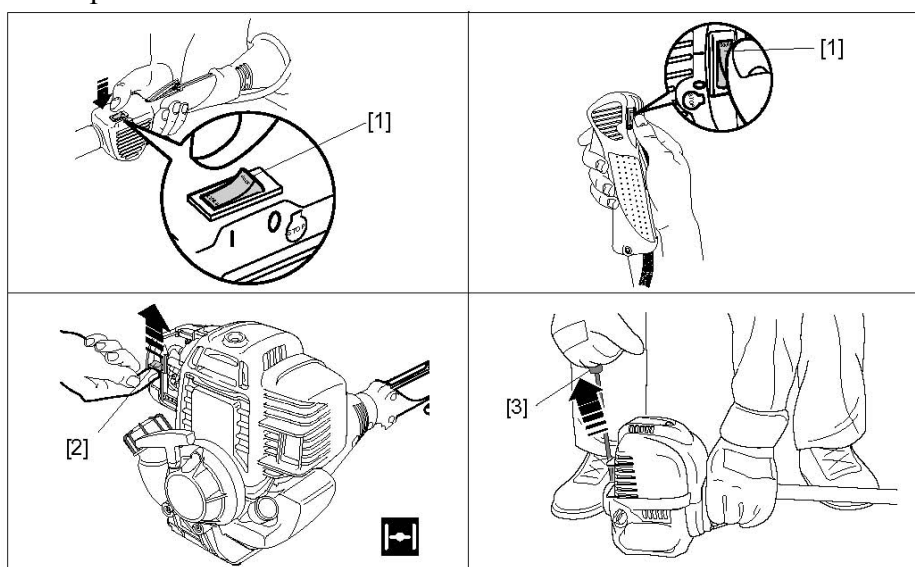
Stati pe o suprafata plana si stabila. Verificati ca fisa bujiei sa fie la locul corespunzator.



V. PORNIREA ȘI OPRIREA MOTORULUI

PORNIREA LA RECE

Utilajul este considerat “rece” daca motorul nu a functionat mai mult de 5 minute in primele 10 minute inainte de pornire.



Porniti motorul astfel:

1. Puneti butonul Start/Stop 1 pe pozitia “I”.
2. Puneti maneta de soc 2 pe pozitia de sus (ÎNCHIS).
3. Apasati pompa de amorsare localizata in dreptul carburatorului de cateva ori pentru a amorsa carburatorul.
4. Trageti usor sfoara de pornire 3 pana cand simtiti o rezistenta.
5. Apoi trageti cu putere pana cand motorul porneste.
6. Atunci cand motorul porneste, puneti maneta de soc 2 pe pozitia de jos (DESCHIS).

PRECAUTIE:

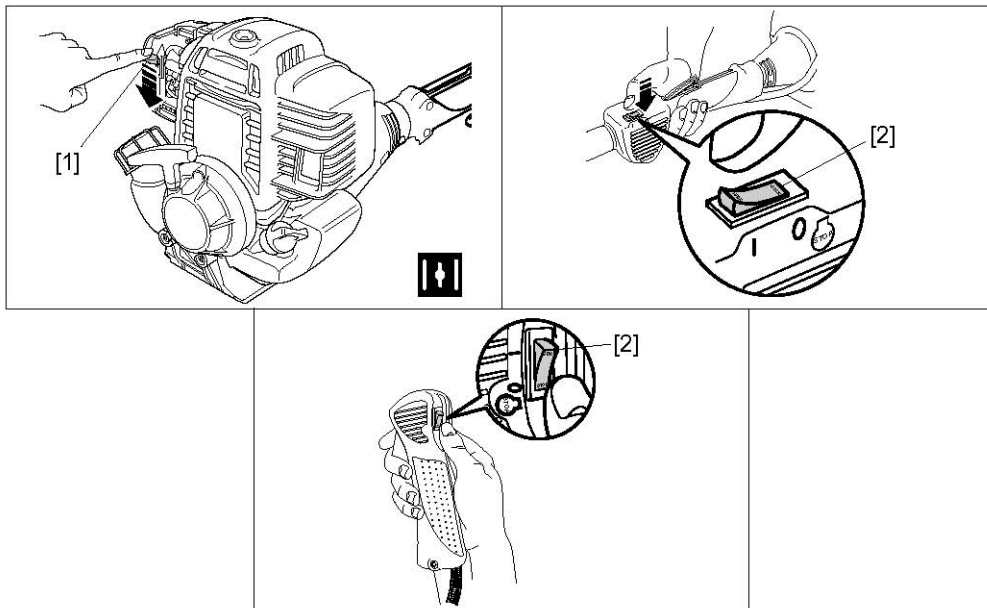
- Nu trageti sfoara starterului pana la capat.
- Nu lasati sa revina brusc sfoara starterului deoarece aceasta va lovi motorul. Lasati-o sa revina usor pentru a evita deteriorarea starterului.

NOTA: Trageti cu forta atunci cand porniti motorul. Daca trageti usor, se poate sa nu se produca scantei, iar motorul nu va porni.



Nu puneti piciorul sau genunchiul pe tubul de transmisie, deoarece acest fapt ar putea duce la avarii iremediabile ale utilajului.

PORNIREA LA CALD



Echipamentul este considerat “cald” atunci cand a functionat mai mult de 5 minute in primele 10 minute inainte de pornire.

Pornirea la rece este aceeași cu pornirea la cald numai ca la cea din urma nu se mai trage socul 1.

NOTA: Daca aveti dificultati in pornirea unui motor cald, urmati procedurile:

1. Puneti motorul pe pozitia OFF.
2. Asigurati-va ca maneta de soc este pe pozitia DESCHIS.
3. Mentineti maneta de acceleratie apasata pana la capat.
4. Trageti sfoara starter de 3 – 5 ori, apoi eliberati maneta de acceleratie.
5. Porniti motorul conform instructiunilor de mai sus.

PRECAUTIE:

- Asigurati-va ca contactul electric este e pozitia OFF.
- Daca operatia este facuta cu contactul pe pozitia ON, lama se poate roti atunci cand motorul porneste si se pot produce vatamari corporale.

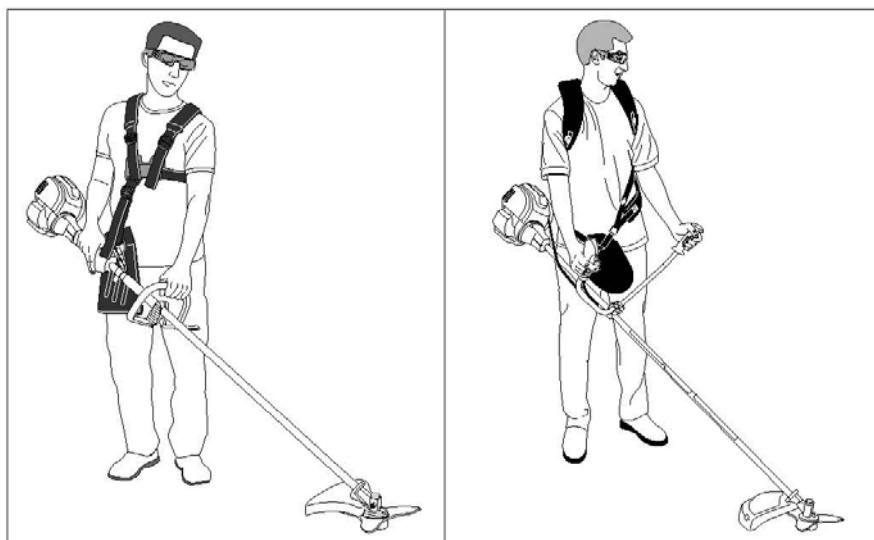
OPRIREA MOTORULUI

1. Pentru a opri motorul, puneti butonul Start/Stop pe pozitia “O” 2.
2. Acest lucru trebuie facut si atunci cand se doreste oprirea de urgenta.

ATENTIE: Nu uitati ca accesoriul de taiere se invarte in continuare din inertie dupa ce s-a oprit motorul.

VI. FUNCȚIONAREA MOTOCOASEI

POZITIA DE UTILIZARE



Odata ce ati pornit motocoasa, agatati-o de ham, asa cum a fost descris in capitolul IV.

ATENȚIE: Atunci cand utilizati masina, aveti grija sa nu loviti alte obiecte si mentineti capul de taiere departe de corp. Nu folositi niciodata motocoasa numai atunci cand este atasata de ham. Intotdeauna tineti utilajul ferm.



**CITIȚI
INSTRUCȚIUNILE
DE SIGURANȚĂ!**

PRECAUTIE:

- Atunci cand folositi motocoasa, intre operatiuni reduceti turatia motorului la relanti. Daca masina este folosita la turatie maxima fara a taia, motorul se poate deteriora.

MODELUL CU CAP DE TĂIERE CU FIR DE NYLON

Acest atasament este proiectat pentru a completa operatiunea de taiere cu masina de tuns iarba. Este manevrabil si eficient la taierea ierbii de-a lungul zidurilor si a gardurilor, langa copaci sau in locurile denivelate acolo unde masina de tuns iarba nu poate fi folosita.

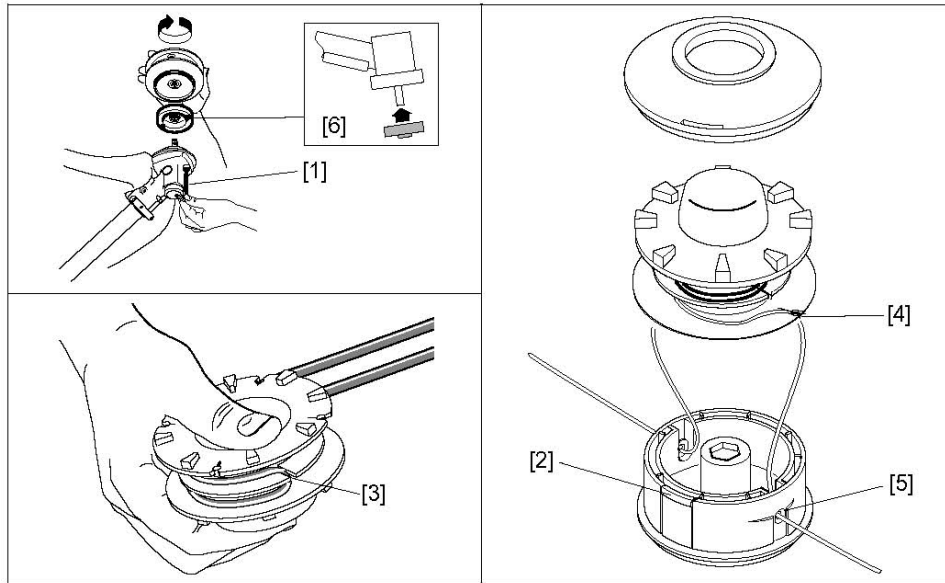
ATENȚIE: Asigurati-va sa fie bine montat capul de taiere cu aparatoarea lui.

Reglarea lungimii firului

La turatia maxima, apasati usor capul de taiere pe pamint. Firul se va extinde automat. Repetati aceasta operatie pina cind obtineti lungimea dorita.

Înlocuirea firului

1. Blocati capul de taiere cu ajutorul cheii hexagonale 1.
2. Deșurubați-l prin invirtire in sensul acelor de ceasornic.
3. Apasati urechile 2, localizate pe fiecare parte a capului de taiere, pentru a-l desface.
4. Scoateti mosorul si restul de nylon.
5. Pregatiti 6 metri de fir de 2.4 mm diametru si indoiti-l pe jumătate.
6. Puneti mijlocul firului in crestatura 3 a mosorului si infasurati firul in directia specificata.
7. Fixati capetele firului in cele 2 crestaturi opuse 4 (lasind in afara 10 cm de fir).



8. reinstalati mosorul la locul lui si treceti capetele firului prin cele 2 orificii 5.
9. Montati capacul.
10. Trageti de capetele firului pentru a le elibera din cele 2 crestaturi 4 si insurubati capul de taiere inapoi pe motocoasa.

PRECAUȚIE:

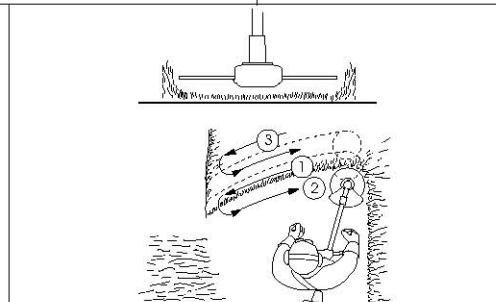
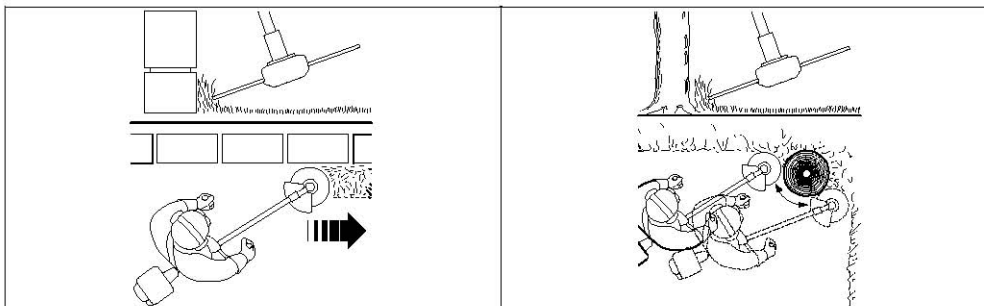
- Folositi intotdeauna fir cu diametrul recomandat in soecificatiile tehnice.
- Daca diametrul este prea mare se vor se vor obtine rezultate slabe, deoarece motorul se va supraincarca, reducandu-i astfel performantele.
- Fiti foarte atenti cind montati distantierul 6. Partea concave trebuie sa fie inspre transmisie.

ATENȚIE!

Nu inlocuiti niciodata firul de nylon cu un fir din alt material, cum ar fi otelul.



B8 C11



**CITIȚI
INSTRUCȚIUNILE
DE SIGURANȚĂ!**

Cind motorul este pornit si elementul de taiere incepe sa se roteasca, excesul de fir va fi automat taiat de cutitul localizat pe aparatoare.

Taierea propriu-zisa

Firul de nylon taie iarba curat, fara a afecta scoarta de copac si permite evitarea impacturilor violente care pot aparea intre un element de taiere rigid si suprafetele dure.

Totusi, este recomandat sa nu lucrati prea mult in astfel de zone, pentru a evita distrugerea plantelor tinere si fragile si pentru a evita ruperea inainte de vreme a firului de nylon.

Lucrati in etape, inclinand foarte putin elementul de taiere.

Pentru suprafete mai mari, tineti elementul de taiere in pozitie orizontala si taiati, executind miscari alternative de la stanga la dreapta si invers.

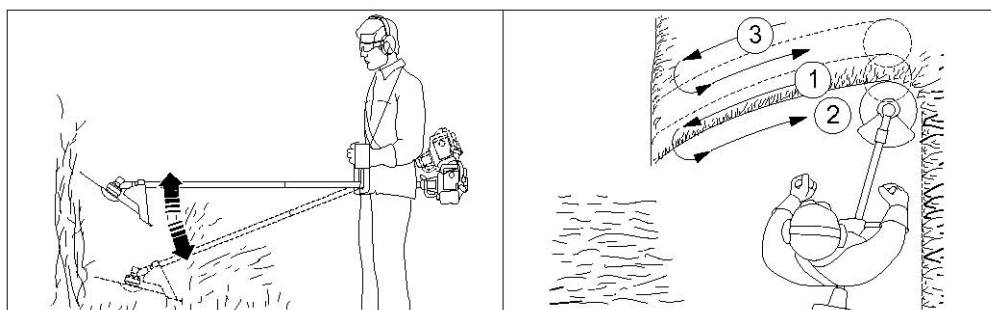
PRECAUȚIE:

- Nu lasati elementul de taiere sa atinga pamintul deoarece aceasta se poate strica, ca si masina.

MODELUL CU LAMĂ CU 3 DINȚI

PRECAUȚIE:

Nu folositi o lama cu diametru mai mare de 250 mm.



Taierea propriu-zisă

Lama cu 3 dinti pentru iarba este potrivita pentru taierea buruienilor inalte si dese, tufisuri de maracine sau arbusti, cu tulpina nu mai mare de 2 cm.

Pentru a taia tufisuri, coboriti elementul de taiere din pozitie orizontala, in asa fel incit sa taiati ramurile in bucati mici.

ATENȚIE!

Este periculos sa folositi lama de tuns iarba la taierea unui lemn si/sau unei plante tari cu un diametru mare al tulpinii. Reculul elementului de taiere este foarte greu de controlat si poate pune serios in pericol utilizatorul si poate defecta echipamentul.

Ascutirea

Ascutirea lamei este foarte importanta in obtinerea de bune rezultate. O lama usor tocita poate fi ascutita cu o pila.

Cu o piatra se va ascuti in momentul cind lama este foarte tocita.

PRECAUȚIE:

In toate cazurile, elementul de taiere trebuie sa fie tinut perfect echilibrat. Daca nu aveti unelte necesare sau daca aveti impresia ca elementul de taiere nu este perfect echilibrat, mergeti la un distribuitor/service autorizat HONDA.



Indepartati elementul de taiere ce trebuie ascutit si verificati daca nu este fisurat, impropriu sau curbat. Daca da, atunci inlocuiti-l.

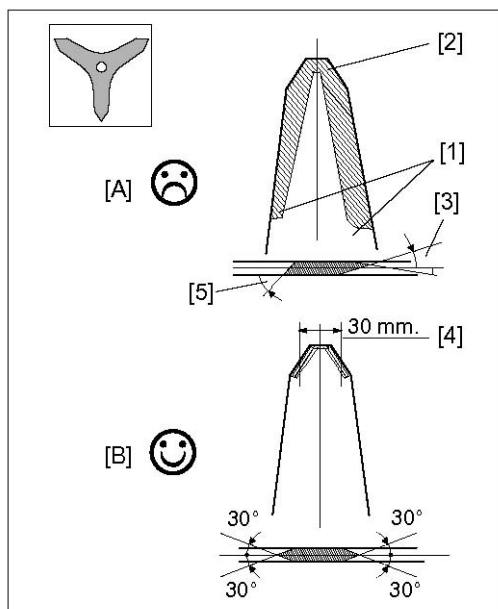
Lamele cu 3 si 4 dinti pot fi folosite pe ambele fețe.

Cind o față este uzată, lama poate fi întorsă pe partea opusă spre a se folosi și tăsurile celeilalte fețe. Numai virfurile dinților trebuie să fie ascuțite.

Este necesar să mențineți forma lor normală și să evitați eventualele ciobiri ale tăisului.

Toți dinții trebuie să fie ascuțiti în aceeași direcție.

NOTA: Dacă mașina vibrează anormal după ascuțire, acest lucru înseamnă că lama nu este perfect echilibrată. În acest caz, contactați un service autorizat HONDA spre verificare.



PRECAUȚIE:

Înlocuiți lama când limita de uzură este atinsă, cf. imaginii de mai sus.

A – Nesatisfacator

B – Satisfacator

1 – Ciobirea tăisului

2 – Limita de uzură depășită și profilul dințului anormal

3 – Unghiuri incorecte și inegale

4 – Limita de ascuțire

5 – Profilul tăisului nesatisfacator

MODELUL CU DISC CIRCULAR DE FIERĂSTRĂU

ATENȚIE!

Folosirea discului circular de fierăstrău este autorizat doar pentru modelele UMK435E UE și U3E.



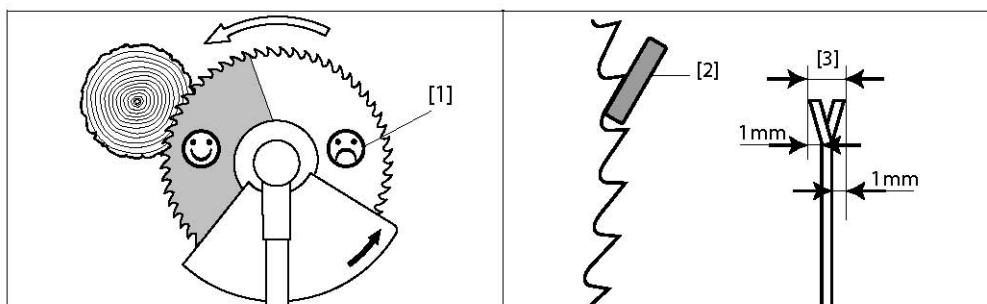
PRECAUȚIE:

Nu folosiți niciodată un disc circular cu un diametru mai mare de 255 mm. Discul circular de fierăstrău este proiectat să fie folosit la tăierea arbuștilor, tufisurilor și copacilor a căror tulpină nu este mai mare în diametru de 6 cm.

Taierea propriu-zisa

ATENȚIE!

Citeva sectoare din disc nu trebuie sa fie folosite deoarece provoaca discului sa aiba un efect de recul in sensul directiei de rotatie. Partea ce trebuie sa fie folosita este reprezentata cu gri in imaginea de mai jos.



Pentru rezultate bune, trebuie sa balansati repede motocoasa catre ramurile sau tulpinile ce trebuie taiate. Nu lucrati in etape, deoarece turatia poate scadea si duce la blocarea acestuia.

ATENȚIE!

Aproximati inaltimea obiectului de taiat si unde ar putea cadea. Asigurati-va ca partile care cad nu vor produce vatamari corporale sau distrugerii de proprietati. Aveti grija ca lama sau discul de taiere nu e blocat in tulpina cind aceasta cade. Intotdeauna taiati in partea opusa fata de zona de cadere.

Ascutirea

Un disc circular fierastrau se poate ascuti folosind o pila 2, daca este doar usor ciobit. Este foarte important sa pastrati profilul dintelui, ca si unghiul de taiere si pasul dintelui. Daca este necesara o ascutire mai speciala, contactati un distribuitor/service autorizat HONDA, care are acces la un echipament specializat de ascutit. Daca este necesar, acesta va verifica si regula si pasul uneltei 3.

VII. INTRETINEREA

REGLAREA CARBURATORULUI

Procedura:

Porniti motorul si lasati-l sa se incalzeasca pana ajunge la temperatura optima de lucru. Apoi rasuciti surubul de relanti 1 la stanga sau la dreapta pentru a se obtine turatia dorita.

	UMK 425E	UMK 435E
Capacitate baie ulei (cm ³)	3100 ± 200 rpm	

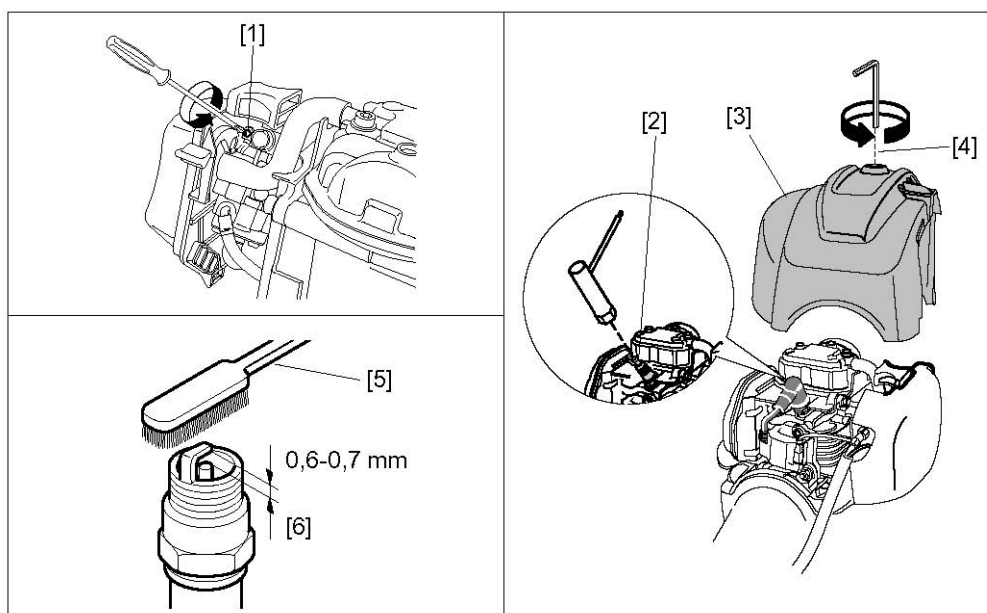
NOTA: Cind turatia motorului este la relanti, elementul de taiere nu trebuie sa se roteasca.

VERIFICAREA BUJIEI

1. Pentru a ajunge la bujia 2, trebuie sa scoateti protectia superioara a motorului 3. Folositi cheia hexagonala pentru a desface surubul 4.

NOTA: Componentele incinse sau in miscare (volanta) sunt expuse atunci cand protectia motorului este scoasa. Nu folositi niciodata motocoasa fara protectiile din fabrica.





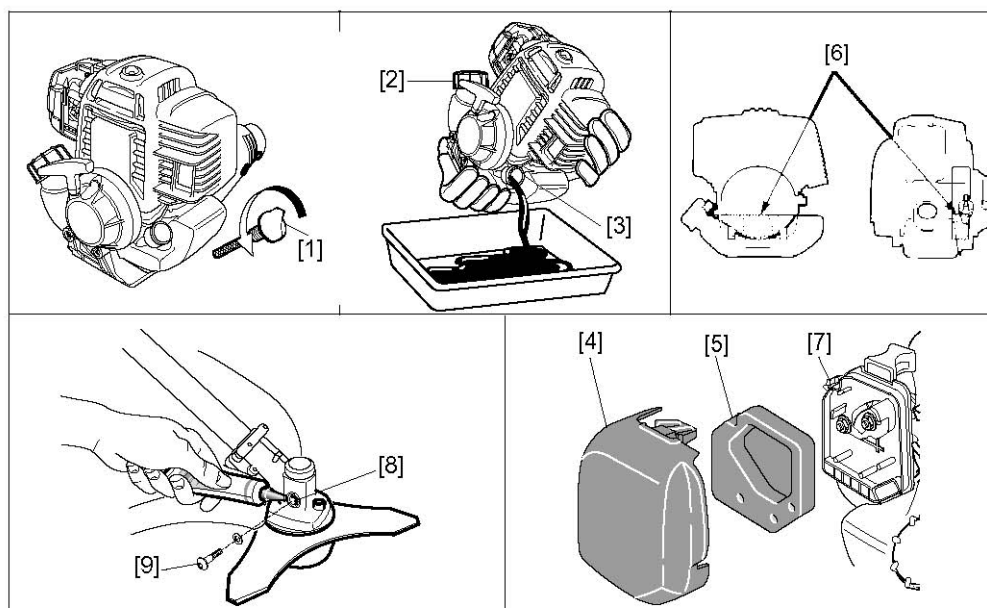
2. Scoateti fisa si desfaceti bujia folosind cheia speciala.
3. Curatati electrozii cu o perie de sarma 5 pentru a inlatura depunerile de carbon.
4. Daca electrozii sunt uzati, inlocuiti bujia cu una noua cu aceleasi caracteristici.
5. Verificati ecartul dintre electrozi cu o lera 6. Atunci cand este nevoie de ajustare, indoiti cu atentie electrodul lateral.
6. Reinstalati bujia si infiletati-o cu mana.
7. Pentru bujii noi, strangeti cu cheia inca o jumatate de tura.
Daca se instaleaza aceeasi bujie, este suficient strangerea cu un sfert de tura.

PRECAUTIE:

- Daca bujia nu este suficient de stransa, aceasta se poate incinge si deteriora motorul. Daca bujia este stransa prea tare sau infiletata gresit, se pot produce deteriorari la nivelul chiuloasei.

SCHIMBAREA ULEIULUI

NOTA: Scurgeti uleiul atit timp cit motorul este cald, pentru a asigura o scurgere rapida si completa.



1. Verificati daca busonul de benzina este bine strins
2. Scoateti busonul de ulei 1 si scurgeti uleiul intr-un recipient, aplecand modorul catre gura de umplere ulei 3.
3. Faceti plinul cu ulei recomandat si verificati nivelul 6.
4. Remontati busonul de ulei 1.

PRECAUTIE:

Spalati-va pe miini cu apa si sapun dupa ce ati umblat cu ulei uzat.

NOTA:

Va rugam sa puneti uleiul folosit intr-un mod compatibil cu mediul inconjurator. Va sugeram sa ail puneti intr-un container sis a il duceti la un centru de colectare specializat. NU il varsati pe pamint sau sa il aruncati la gunoi.

FILTRUL DE AER

Elementul filtrului de aer trebuie sa fie curatat regulat pentru a preveni patrunderea impuritatilor in motor, cauzand uzura prematura. Un filtru de aer murdar scade performantele motorului si creste consumul de combustibil.

1. Deschideti capacul filtrului de aer 4 si scoateti elementul filtrant 7.
2. Curatati filtrul cu apa cu detergent sau cu un solvent neinflamabil, apoi lasati-l sa se usuce.
3. Imbibati filtrul in ulei curat de motor, apoi stoarceti uleiul in exces.
4. Reinstalati filtrul si capacul acestuia.

UNGAREA CAPULUI DE TRANSMISIE

1. Scoateti surubul 9 de la capul de transmisie.
2. Introduceti virful tubului de cu lubrifiant special pe baza de litiu si umpleti cu acest lubrifiant in timp ce rotiti elementul de taiere pentru o distribuire proportionala a unsoarii. Continuati pina cind unsoarea iese peg aura surubului 8.
3. Montati surubul si stringeti moderat.

Articol	Operatia de efectuat	De fiecare data cand utilajul este folosit	La 1 luna sau la 10 ore de functionare	La 3 luni sau la 25 de ore de functionare	La 6 luni sau la 50 de ore de functionare	La 1 an sau la 100 de ore de functionare
---------	----------------------	--	--	---	---	--

Fantele de racire ale motorului	Curatati					
Conditia si starea cutitului de taiere si a aparatoarei	Verificati					
Zona din jurul capului de transmisie	Curatati					
Capul de transmisie	Ungeti					
Maneta de acceleratie	Verificati					
Butonul de oprire al motorului	Verificati					
Relanti / ambreiaj	Verificati					
Element filtru de aer	Verificati					
	Curatati			(1)		
Filtru de aer	Curatati			(1)		
Zona inconjuratoare a bujiei	Curatati					
Bujia	Verificati					
	Curatati					
Zona inconjuratoare a carburatorului	Curatati					
Cabluri si conexiuni	Verificati					
Sistemul de alimentare	Verificati	La fiecare 2 ani (schimbati daca este necesar) (2)				
Filtrul de benzina	Verificati					(2)
Arcurile si cuplajul ambreiajului	Verificati				(2)	
Turatie relanti	Verificati					(2)
	Reglati					(2)
Uleiul	Verificati	Schimbati dupa primele 10 ore si apoi la fiecare 6 luni sau 50 de ore de functionare.				
	Schimbati					
Rezervor benzina	Curatati					
Joc supape	Reglati					(2)
Suruburi si piulite	Verificati / strangeti					

CALENDAR INTRETINERE

- (1) Curatati mai frecvent cind se lucreaza in zone cu mult praf
(2) Aceste operatii trebuie efectuate de un service autorizat HONDA, doar daca utilizatorul nu are sculele si cunostintele necesare acestor operatii.

VIII. DEPISTAREA DEFECTIUNILOR

PROBLEMA:

1. *Motorul nu porneste:*

Cauze posibile:

- a) nu este combustibil;
- b) butonul Start/Stop este in pozitia Stop;
- c) fisa bujiei nu este prinsa corect sau este desfacuta;
- d) motor inecat. Se desface bujia si se usuca cu tifon. Se remonteaza bujia;
- e) filtru de benzina este colmatat. Curatati-l.

2. *Pornire dificila sau pierderea puterii:*

Cauze posibile:

- a) impuritati in rezervorul de combustibil;
- b) filtru de aer murdar;
- c) apa in rezervorul de combustibil si in benzina;
- d) busonul rezervorului de combustibil sau carburatorul colmatate
- e) motorul este cald si socul inchis. Deschideti socul;

3. *Functionare neregulata.*

Cauze posibile:

- a) Bujia este defecta sau distanta dintre electrozi este necorespunzatoare;
- b) Filtru de aer murdar.

4. *Motorul se incinge peste limite.*

Cauze posibile:

- a) distanta dintre electrozi incorecta;
- b) filtru de aer murdar;
- c) nervurile de racire ale motorului sunt infundate;
- d) nivelul din baie uleiului este insuficient;
- e) fulia de pornire este blocata de iarba taiata, etc.

5. *Motocoasa vibreaza excesiv:*

- a) lama este incorect echilibrata sau elementul de taiere este incorect montat;
- b) suruburile de fixare ale motorului sint desfacute.

IX. TRANSPORT SI DEPOZITARE

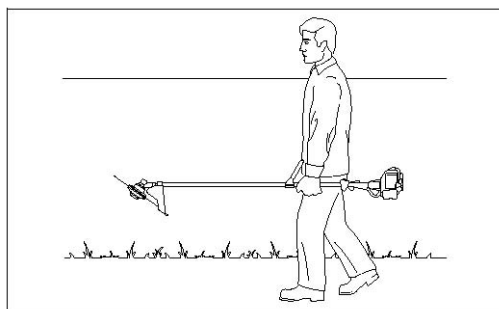
TRANSPORT

ATENTIE! (modelele L3E si U3E)

Cand transportati sau carati motocoasa motorul trebuie sa fie intotdeauna oprit iar aparatoarea pentru transport trebuie sa fie montata pe lama de taiere (modelele L3E si U3E).

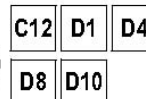
Cind transportati motocoasa, tineti-o de teava de transmisie intr-o pozitie de echilibru. Daca trebuie sa o transportati intr-un vehicul, asigurati-ve ca este fixate si ca nu se poate misca. Trebuie sa fie positionata in asa fel incit sa nu existe riscul scurgerilor de benzina.

DEPOZITAREA



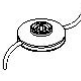

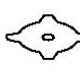
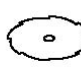



Daca echipamentul nu va fi folosit pentru o perioada mai mare de 2 luni, luati urmatoarele masuri de precautie:

- scoateti benzina din rezervor si porniti motorul pentru golirea carburatorului;
- scoateti bujia si turnati cateva picaturi de ulei (de aceeași calitate cu cel folosit pentru motor) in cilindru;
- trageți de mineral starterului de cateva ori pentru ca uleiul sa unga atat cilindrul cat si pistonul. Remontati bujia;
- curatati masina, acordand o atentie deosebita reziduurilor de plante acumulate in jurul cutitului, nervurile de racire ale motorului si sub capace;
- puneti o pelicula fina de ulei pe toate partile metalice pentru prevenirea coroziunii;
- depozitati masina in ambalajul ei intr-un loc racoros;
- daca masina va fi depozitata in pozitie verticala, asezati-o cu motorul in jos si asigurati-va ca nu poate sa cada.



X. ACCESORII

Diverse accesorii sint livrate odata cu motocoasa sau sint valabile ca optionale, in functie de model. Accesoriile ce pot fi montate pe diferitele modele sint prezentate in tabelul de mai jos:

								
		[1]	[2]	[3]	[4]	[5]	[6]	[7]
UMK425E / UMK435E	LE	✓	●	●	●	✗	✓	UMK425E ● ✗ UMK435E
	UE	✓	●	●	●	UMK425E ✗ UMK435E ●	✓	✗
	L3E	●	✓	●	●	✗	✓	UMK425E ● ✗ UMK435E
	U3E	●	✓	●	●	UMK425E ✗ UMK435E ●	✓	✗

[1] Tunde

[2] Marac

[3] Suprafete mari cu iarba

[4] Iarba inalta si uscata

[5] Tufisuri si arbusti nodurosi (optional pentru modelele UMK435E UE si U3E)

[6] Dispozitiv pentru montarea lamelor [2], [3] si [4]

[7] Tunderea copacilor si a tufisurilor

- Optional
- ✓ Standard
- ✗ Interzis



XI. DATE TEHNICE

MODEL	UMK425E				UMK435E				
	LE	UE	L3E	U3E	LE	UE	L3E	U3E	
Cod	HADF				HAFF				
Dimensiuni LxIxh (mm)	1770x 368x305	1770x 670x488	1770x 368x305	1770x 670x488	1790x 368x315	1790x 670x488	1790x 368x315	1790x 670x488	
Tip motor	GX 25				GX 35				
Cilindree (cm ³)	25				35				
Alezaj x Cursa (mm)	35 x 26				39 x 30				
Putere neta	0.7 KW / 1 CP				1 KW / 1.3 CP				
Turatie maxima (rpm)	10500 / 11000				10000				
Turatie de ralanti (rpm)	3100 ± 200								
Nivel de zgomot (dB)	110				111				
Nivel de zgomot la nivelul operatorului (dB)	94.6	95.1	94.3	91.2	95.20	94.7	93.2	93.7	
Nivelul vibratiilor	la ralanti (m/s ²)	3.1	2.8	3.1	2.8	2.3	3.8	2.3	3.8
	la turatie maxima (m/s ²)	8.9	4.6	11.7	8.1	7.8	3.9	9.8	7.3
Ulei motor	HONDA 10W30								
Capacitate baie de ulei	80 gr				100 gr				
Benzina	Fara plumb								
Capacitate rezervor combustibil (l)	0,58				0,63				
Aprindere	Tranzistorizata cu magnetou								
Tip bujie	NGK CM5H				NGK CMRSH				
Tip carburator	Cu membrana								
Tub transmisie (Ø mm)					26				
Ax transmisie (mm)					7				
Numar rulmenti					7				
Carcasa ambreiaj (Ø mm)	54				78				
Transmisie	angrenaj conic cu dinti elicoidali								
Raport transmisie	15 / 20				17 / 22				
Turatia la capul taietor / la motor (rpm)	8500 / (11000)				9000 / (10000)				
Lungime fir nylon Ø 2.4 – standard (m)	6								

Lungime fir nylon Ø 3 – optional (m)	3							
Masa (gol) (kg)	5.2	5.43	5.2	5.43	6.4	6.8	6.4	6.8

XII. GARANȚIA

1. Nu fac obiectul garanției:

- a. componentele ce sunt supuse uzurii normale rezultate în urma utilizării (bujii; fișe; filtre de combustibil, ulei sau aer; curele de transmisie sau de distribuție; becuri, freze; discuri taietoare, cauciucuri sau elemente de rulaj și alte consumabile)
- b. componentele fragile ușor de deteriorat de beneficiar ca urmare a unei utilizări/intretineri greșite, suprasolicitanțe sau neconforme cu domeniul de utilizare al produsului (carcase din plastic sau ebonita; comutatoare, prize, întrerupătoare; furtune exterioare de plastic sau cauciuc; amortizoare de cauciuc; startere, sfori starter; saci de colectare; sorburi, stuturi, dopuri, busoane, clapete, garnituri de cauciuc și etansări mecanice); precum și orice alte piese de schimb sau subansamble asupra cărora se dovedește că a intervenit beneficiarul.

2. Următoarele acțiuni au ca efect pierderea garanției:

- a. nerespectarea de către cumpărător a instrucțiunilor de instalare, punere în funcțiune, utilizare, intretinere, manipulare, transport și depozitare, precum și a domeniului de utilizare, cuprinse în documentația ce însoțește produsul la livrare (suprasolicitare, neefectuarea la termene a operațiilor de intretinere în funcție de caracteristicile mediului etc.)
- b. utilizarea unor piese de schimb, lubrifiante, consumabile, accesorii, diferite de cele utilizate și recomandate de producător.
- c. Aplicarea unor modificări neaprobate de producător (acționarea asupra reglajelor fixate de producător; schimbarea performanțelor produsului; modificarea sistemului de alimentare sau evacuare; modificarea, eliminarea sau neutralizarea sistemelor de protecție din dotarea echipamentelor etc).
- d. Intervenția asupra produsului de către persoane neautorizate de producător.
- e. Orice defectiuni cauzate de dezastru natural inevitabile, focului, coliziunii, furtului sau a unor cauze secundare legate de acestea.
- f. Pierderea certificatului de garanție.

GARANȚIA EXTINSĂ

Produsele importate și distribuite prin rețeaua proprie de HIT POWER MOTOR, pot beneficia de garanție extinsă la 3 ani dacă produsul este prezentat la inspecțiile obligatorii în perioada de garanție la termenele prevăzute în Certificatul de garanție

În cadrul inspecțiilor obligatorii în perioada de garanție se execută gratuit următoarele operații :

1. Verificarea stării generale a produsului (integritatea și curățenia)
2. Verificarea nivelului și aspectul uleiului din motor
3. Verificarea nivelului și a aspectului uleiului din transmisie
4. Verificarea filtrului de aer
5. Verificarea prezenței impurităților în sistemului de alimentare
6. Verificarea stării bujiei

7. Verificarea valorii tensiunii și a frecvenței-turației de sincronism(în cazul generatoarelor)
8. Verificarea prezenței impurităților inacceptabile în carcasa bazin fără demontare(în cazul pompelor)
9. Verificarea comenzilor(în cazul motocultoarelor, frezelor de zăpadă, motocoaselor frontale, mașinilor de tuns gazon etc.)
10. Probe funcționale cu verificarea funcționării corecte a “protecției lipsă ulei” și a clapetei de șoc

NOTA: -Aceste operații se vor executa la termenele prevăzute în tabelul de mai jos

a) Manopera prestată pentru executarea inspecțiilor obligatorii este gratuită

b) Dacă la verificările efectuate se constată necesitatea operațiilor de întreținere sau remedieri, acestea se vor efectua și achita conform unui deviz de reparații

c) Materialele consumabile : ulei motor, ulei transmisie, lichid pt. racire, electrolit, necesare la inspecțiile din perioada de garanție se achită de către client.

d) Componentele care nu fac obiectul garanției, în conformitate cu certificatul de garanție, constatate a fi deteriorate, se înlocuiesc pe cheltuiala clientului(manoperă+piese) ; ne înlocuirea acestora conduce la expirarea perioadei de garanție

e) După efectuarea inspecțiilor obligatorii, în certificatul de garanție se fac următoarele notații, după caz :

- OPERAȚII EFECTUATE : CONFORM CU INSTRUCȚIUNILE PENTRU INSPECȚIILE OBLIGATORII

- ADMIS

- RESPINS

- REMEDIERE CONFORM DEVIZ ANEXAT

Nota : Calificativul « ADMIS » semnifică continuarea perioadei de garanție

Calificativul « RESPINS » semnifică expirarea perioadei de garanție din cauze imputabile clientului

IMPORTANT : RESPONSABILITATEA EFECTUARII OPERAȚIILOR DE ÎNTREȚINERE LA TERMENELE PREVĂZUTE ÎN MANUALUL UTILIZATORULUI CADE EXCLUSIV ÎN SARCINA DEȚINATORULUI.